

DIABETE DE TYPE II DANS LA MANCHE

SUIVI DES PATIENTS DANS LE NORD COTENTIN EN 2005.

Le profil des diabétiques de type II dans le Nord Cotentin.

Ce territoire regroupe 11 bassins de vie, 172 935 habitants dont 130 931 sont protégés par le régime général.

3 795 patients diabétiques sont dénombrés soit 2,90% de la population protégée.

2 942 d'entre eux, traités par des antidiabétiques oraux, sont dits de type II soit 2,24% de la population globale et 77,52% de l'ensemble des diabétiques. Moyenne d'âge : 65 ans

Répartition.

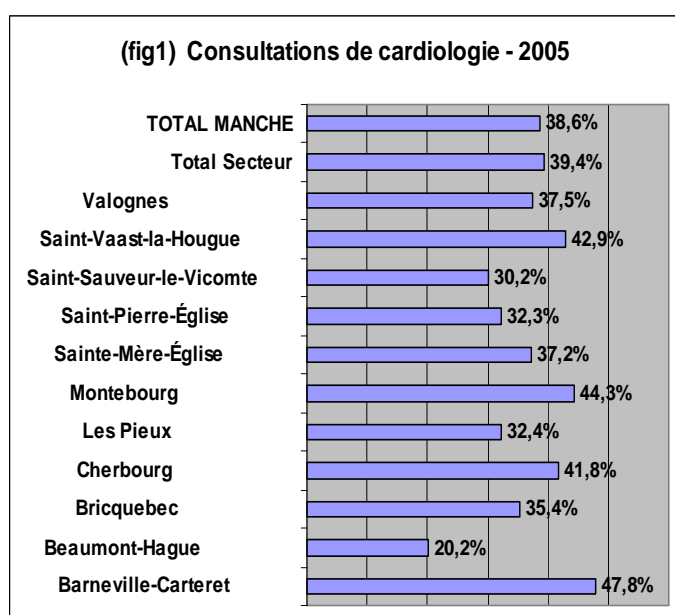
Hommes : 1709 - 58,1%. Moyenne d'âge : 64 ans.

Femmes : 1233 – 41,9%. Moyenne d'âge : 67 ans.

Les diabétiques de type II de 50 à 60 ans représentent 24,6% de l'effectif.

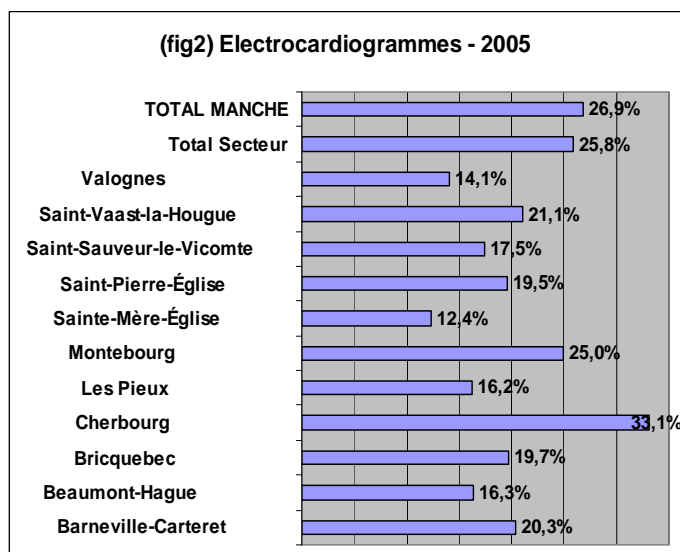
Les diabétiques de type II de plus de 60 ans représentent 64,0% de l'effectif.

Les consultations spécialisées.



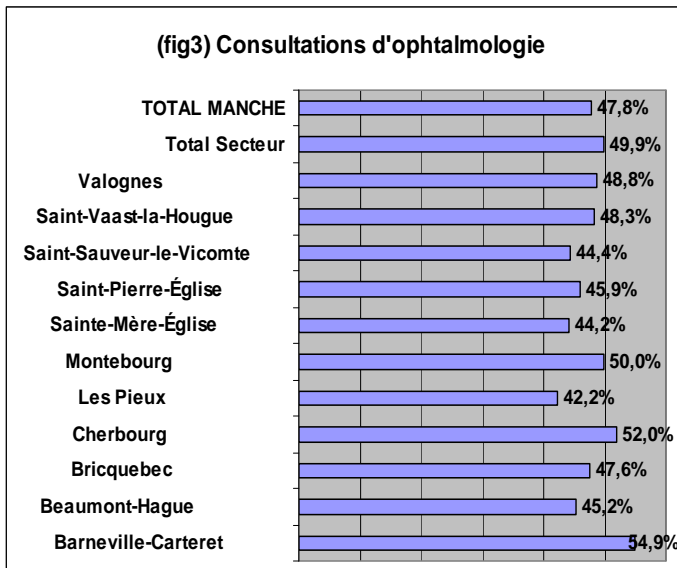
Les experts de la HAS préconisent le recours au cardiologue (ECG de repos annuel, Bilan cardiologique approfondi pour dépister l'ischémie myocardique asymptomatique chez le sujet à risque cardio-vasculaire élevé, Echo Doppler des membres inférieurs avec mesure de l'index de pression systolique (IPS) pour dépister l'artériopathie des membres inférieurs : chez les patients âgés de plus de 40 ans ou ayant un diabète évoluant depuis 20 ans, à répéter tous les 5 ans, ou moins dans le cas de facteurs de risque associés.

La moyenne du territoire (39.4%) est plus élevée que la moyenne départementale (38,6%), 1 bassin de vie est en dessous de 30 %.



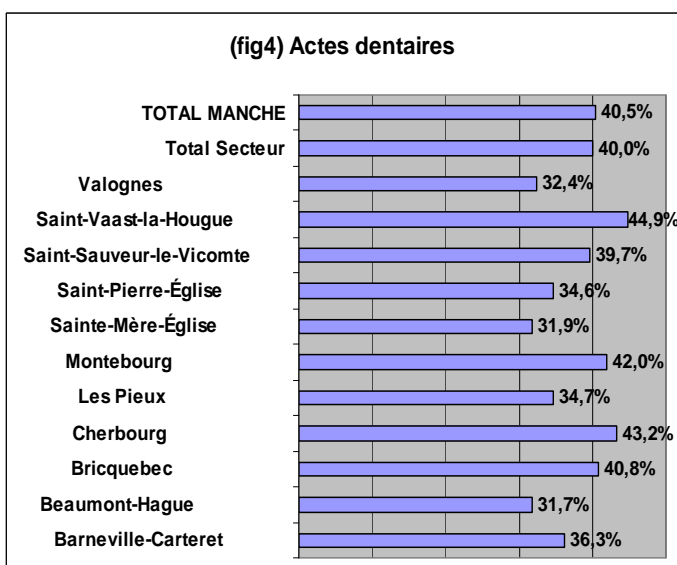
La moyenne du territoire (25,8%) est plus faible que la moyenne départementale (26,9%), Le recours à cet examen préconisé par les experts concerne seulement 1 diabétique sur 4. 7 bassins de vie sont en dessous de 20%.

ANNEXE 1



Les experts de la HAS préconisent une consultation ophtalmologique annuelle, systématique avec, le cas échéant un fond d'œil avec dilatation.

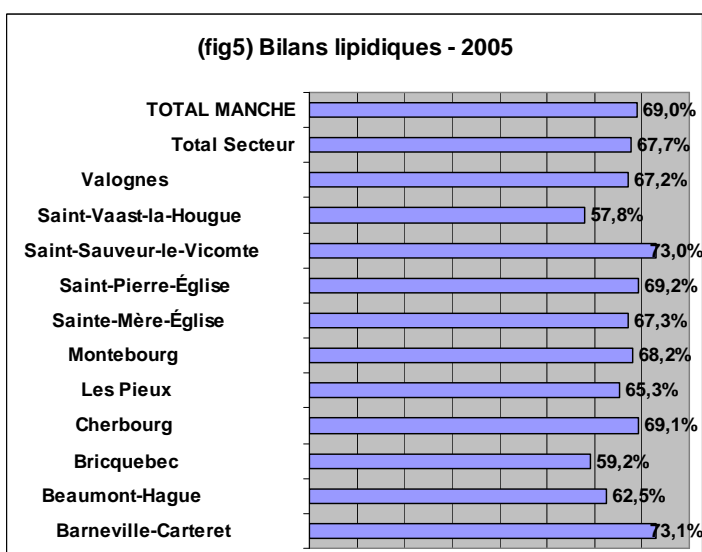
La moyenne du territoire (49.9%) est meilleure que la moyenne départementale (47,8%).



Pour la HAS, le suivi du diabétique doit comporter un bilan annuel de la bouche et des dents.

Les résultats du territoire (40.0%) sont légèrement inférieurs à ceux du département (40,5%). 7 bassins sont en dessous de la moyenne départementale.

Les actes de biologie.

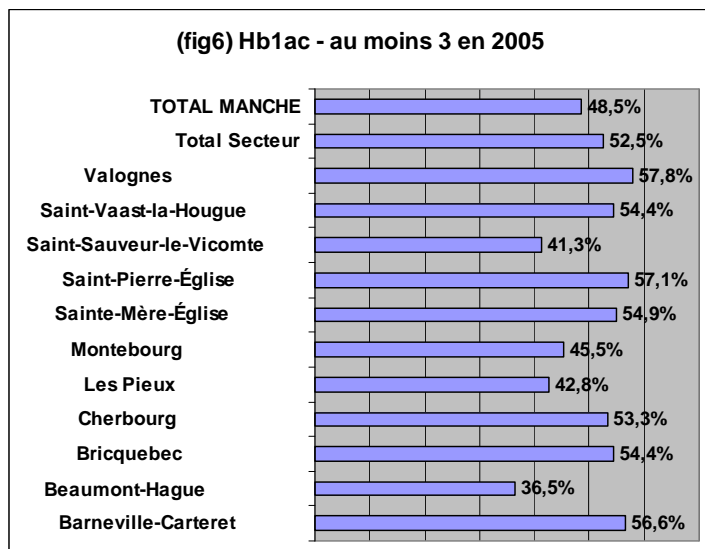


Les recommandations de la HAS conseillent, pour les patients diabétiques, la réalisation une fois par an d'un bilan lipidique complet (dosage du cholestérol total et de sa fraction HDL, un dosage des triglycérides et Cholestérol LDL).

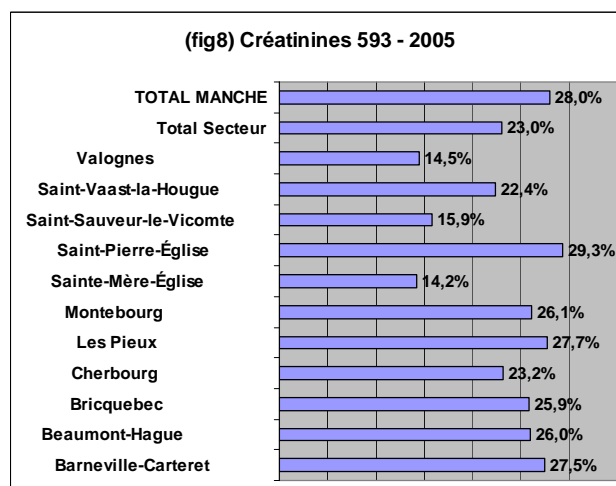
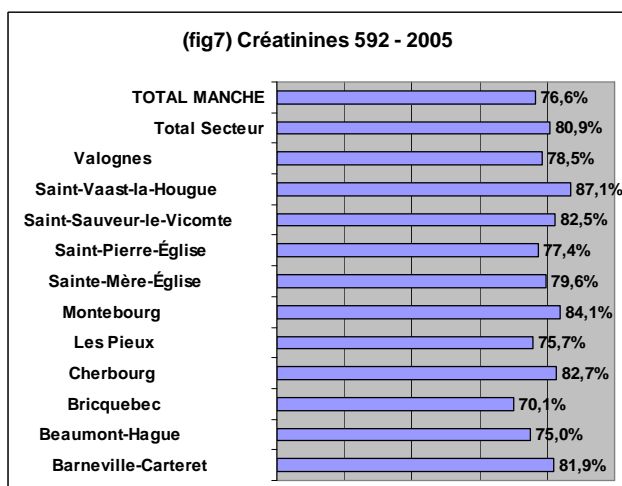
La moyenne du territoire (67,7%) est inférieure à la moyenne départementale (69%).

Le bilan lipidique reste un examen couramment pratiqué

ANNEXE 1



Pour permettre de mieux suivre l'équilibre glycémique le collège de médecins experts de la HAS recommande la réalisation du dosage de l'Hb1ac tous les 3 à 4 mois. La moyenne du territoire (52.5%) est supérieure à la moyenne départementale (48,5%). Cependant, 4 bassins de vie affichent des taux inférieurs à la moyenne départementale.



Pour prévenir la survenue de complications rénales la HAS recommande de réaliser chaque année une mesure de la créatinine et de la clairance urinaire.

La créatinine 593 comprend en plus le dosage de l'urée.

(Fig.7) Créatinine 592, la moyenne du territoire (74,5%) est inférieure à la moyenne départementale (76,6%).

(Fig.8) Créatinine 593, la moyenne du territoire est supérieure à la moyenne départementale (28,0%). 2 Bassins de vie se démarquent par des résultats très nettement supérieures l'un à 44,5% et l'autre à 50,3%.